

Муниципальное казенное общеобразовательное учреждение  
Курежская основная общеобразовательная школа

# **Модель развития инклюзивного образования**

с. Куреж, 2019 г.

Модель инклюзивного образования МКОУ Курежской ООШ - это комплекс взаимодействия по оказанию детям с ОВЗ освоения основной образовательной программы основного общего образования.

Деятельность направлена на обеспечение коррекции недостатков в физическом и психическом развитии детей с ОВЗ и оказание помощи детям этой категории в освоении основной образовательной программы основного общего образования.

Опираясь на принципы гуманизации, научности, системности, природосообразности, вариативности, индивидуализации и социализации мы основываемся на трех компонентах: организационном, содержательном и ценностном.

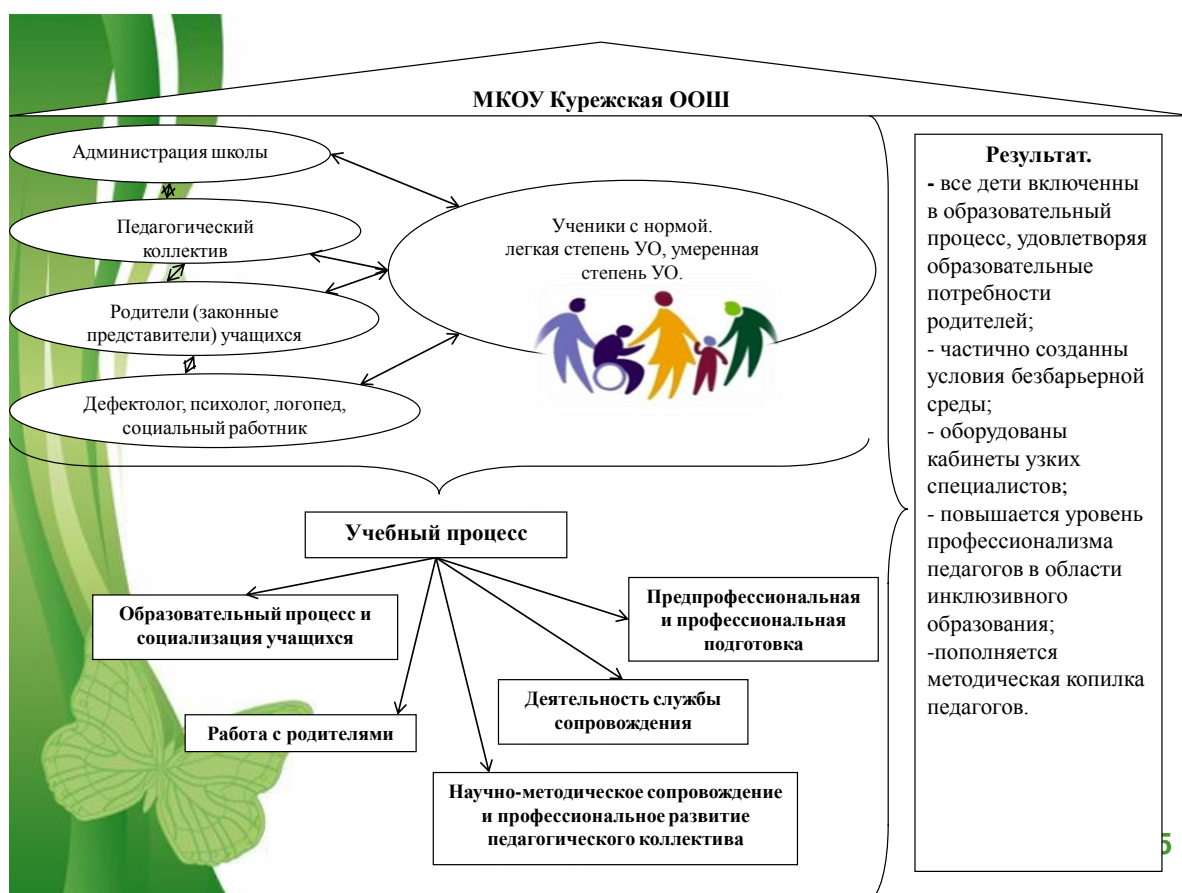
Организационный компонент включает в себя нормативно-правовое обеспечение инклюзивного образования, материально-техническую базу, учебно-методическое обеспечение, взаимодействие с организациями и учреждениями других ведомств, информационное обеспечение.

Содержательный компонент включает в себя кадровый потенциал, психолого-педагогическое сопровождение, учебный план, адаптированные программы, технологии, методы и средства обучения, урочную и внеурочную деятельность с учетом особенностей детей, сопровождение детей с ОВЗ, детей-инвалидов и их семей.

Ценностный компонент предполагает развитие общечеловеческих ценностей и принятие философии инклюзии всеми участниками образовательного процесса, изменение отношений между ними.

Миссия образовательного учреждения - обеспечение доступных и равных возможностей школьникам в получении качественного, доступного, непрерывного общего образования, воспитание нравственно и физически здорового гражданина-россиянина.

Школьная модель инклюзивного образования (далее Модель) представляет собой совокупность принципов, норм, функциональных структур, последовательных этапов деятельности, организационных условий и механизмов, обеспечивающих создание инклюзивной образовательной среды, реализацию целей и задач инклюзивного образования в условиях общеобразовательной школы.



Нормативными основаниями для разработки модели инклюзивного образования ОО являются:

ФЗ-273 от 21.12.2012 "Об образовании в Российской Федерации" (ст. 12, ст. 34, ст. 42, ст. 58, ст. 55, ст. 79);

Постановление Главного государственного санитарного врача РФ от 10 июля 2015 года №26 «Об утверждении СанПиН 2.4.2.3286-15 санитарно-эпидемиологические требования к условиям и организации обучения и воспитания в организациях, осуществляющих образовательную деятельность по адаптированным основным общеобразовательным программам для обучающихся с ограниченными возможностями здоровья»;

Приказ Минобрнауки России от 30.08.2013 № 1015 "Об утверждении Порядка организации и осуществления образовательной деятельности по основным общеобразовательным программам - образовательным программам начального общего, основного общего и среднего общего образования;

Приказ Минобрнауки России от 19.12.2014 № 1598 "Об утверждении федерального государственного образовательного стандарта начального общего образования обучающихся с ограниченными возможностями здоровья";

Приказ Минобрнауки России от 19.12.2014 № 1599 "Об утверждении федерального государственного образовательного стандарта обучающихся с умственной отсталостью, интеллектуальными нарушениями)";

Письмо Министерства образования и науки РФ от 20.02.2017 N 07818 "О направлении Методических рекомендаций по вопросам организации образования в рамках внедрения ФГОС ОВЗ";

Приказ Минздрава от 20.06.2016 № 436н «Об утверждении Перечня заболеваний, наличие которых является основанием для организации обучения на дому»;

Закон «Об образовании в Красноярском крае» от 26.06.2014 года N 6-2519;

Концепция развития инклюзивного образования в Красноярском крае на 2017-2025 годы;

Приказ министерства образования Красноярского края от 26.08.2015 № 48-11-04 «Об утверждении Порядка регламентации и оформления отношений государственной и муниципальной образовательной организации и родителей (законных представителей) обучающихся, нуждающихся в длительном лечении, а также детей-инвалидов в части обучения по основным общеобразовательным программам на дому и в медицинских организациях (с изм. от 14.12.2015 № 66-11-04);

Устав МКОУ Курежская ООШ;

иные локальные нормативные акты.

Анализ состояния инклюзивного образования в МКОУ Курежской ООШ на конец 2018/2019 учебного года показал, что в ОУ обучалось 5 учащихся с ограниченными возможностями здоровья:

- Обучающихся по адаптированной программе для детей с легкой степенью умственной отсталости - 4 чел.
- Обучающихся по адаптированной программе для детей с умеренной степенью умственной отсталости на дому – 1 чел. ( из них 1 ребенок – инвалид )

100% обучающихся с ОВЗ обучаются по адаптированным образовательным программам.

В ОУ созданы условия для обучения детей с ОВЗ:

- работает ПМПк, в результате работы которого на ребенка составляется индивидуальные коррекционно-развивающие программы на основе рекомендаций районного ПМПКа ;

- ведутся дневники наблюдений, где специалисты, классные руководители, учителя-предметники отражают динамику развития детей;

- 12 педагогов работают с учащимися с ОВЗ, из них 11 чел. прошли курсовую подготовку (91%); 1 педагог пройдет курсы повышения квалификации в I полугодии 2020 г.

- в школе имеется мастерская по столярному делу (где мальчики приобретают необходимые трудовые навыки по работе с деревом);

- совместно с учителями коррекционную работу по обучению учащихся проводят узкие специалисты: педагог-психолог - 0,3 ст, социальный педагог - 0,5 ст., учитель-дефектолог – 0,65 ст., учитель-логопед – 1,05 ст. Узкие специалисты имеют образование по специальности, курсовую подготовку;

- составлено отдельное расписание для детей с ограниченными возможностями здоровья ;

- в школе действует консультативный пункт получения методической, психолого-педагогической, диагностической и консультативной помощи;

- создана служба медиации;

- на каждого обучающегося с ограниченными возможностями здоровья созданы АОПы (для детей с легкой степенью умственной отсталости ) и СИПРы (для детей с умеренной умственной отсталостью), где прописан индивидуальный маршрут;

- дети с ограниченными возможностями здоровья посещают занятия внеурочной деятельности и дополнительного образования;

- для занятий физкультурой и спортом в школе есть спортзал.

Школа сотрудничает по договору с ФАП, с ТПМПК, СДК, сельской библиотекой, ДЮСШ, МБОУ ДО Идринский Дом детского творчества, с молодежным центром «Альтаир», управлением социальной защиты населения, отделом опеки и попечительства, с комиссией по делам несовершеннолетних и защите их прав, ММЦ «Идринский», КГБУ «Краевой центр психолого-медико-социального сопровождения» Минусинский филиал.

Обучение детей с ОВЗ в общеобразовательной школе организуется в форме инклюзивного обучения независимо от вида ограничений здоровья, посредством совместного обучения с детьми, не имеющих таких ограничений, в одном классе.

**Цель** - создание целостной, эффективно действующей системы,обеспечивающей оптимальные условия для воспитания и развития детей, в том числе с ограниченными возможностями здоровья и детей-инвалидов, направленной на их полноценное развитие и самореализацию.

Система работы в инклюзивных классах направлена на решение **следующих задач:**

1. Обеспечить вариативность предоставления образовательных услуг детям с ОВЗ;
2. Совершенствовать профессиональную компетентность педагогических работников и специалистов сопровождения;
3. Дополнить нормативно-правовую, программно-методическую базу организации инклюзивного образования;
4. Способствовать обеспечению материально-технической базы и УМК;
5. Совершенствовать в образовательную практику технологии психолого-педагогического сопровождения всех участников образовательного процесса;
6. Социализировать детей в образовательном учреждении через вовлечение в систему дополнительного образования и внеурочную деятельность.

## 7. Развивать систему психолого-педагогической, социальной помощи и профориентационной работы участникам образовательного процесса

В Концепции развития инклюзивного образования в Красноярском крае на 2017-2025 годы в качестве наиболее эффективных дидактических подходов обоснованы: личностно ориентированный, системно-деятельностный, компетентностный; наиболее адекватными формами и методами обучения признаются – интерактивные (учебные проекты, учебные дискуссии, обучающие игры, тренинги, обучение в группах, взаимообучение и другие); наиболее адекватной моделью образовательной среды – творчески развивающая.

При общих нормативных, концептуальных, теоретико-методологических, основаниях, дидактических подходах при разработке модели инклюзивного образования конкретной школы необходимо учесть специфику контингента обучающихся, особенности социальных факторов, инфраструктуры учреждения, кадрового потенциала, с тем, чтобы выявить имеющиеся дефициты, наиболее актуальные проблемы и разработать способы их решения.

Приблизительно 85 % - обучающиеся из семей со среднедушевым доходом ниже величины прожиточного минимума, установленной в районах Красноярского края на душу населения, а также многодетных семей обучающиеся, воспитываемыми одинокими родителями и семей, состоящих в социально-опасном положении.

Ежегодно примерно 12 % от общей численности обучающихся составляют обучающиеся с ОВЗ.

Принимающее отношение к детям ОВЗ проявляется во всех нюансах школьной жизни, как общая система педагогических и этических ценностей, Командная работа специалистов, коллегиальное решение стратегических и проблемных вопросов, взаимное доверие участников образовательных отношений.

### Участники образовательного процесса

Администрация	Проектирование образовательного процесса с учетом разработки и реализации индивидуальной образовательной программы (ИОП) для детей с особыми образовательными потребностями, в том числе - детей с ОВЗ (детей-инвалидов): <ul style="list-style-type: none"><li>• финансовое обеспечение реализации ИОП;</li><li>• внесение изменений в существующие и разработка новых локальных нормативно-правовых и регламентирующих документов (Устав школы, ООП НОО, приказы,</li></ul>
---------------	---

	<p>положения и т. д.);</p> <ul style="list-style-type: none"> <li>• кадровое обеспечение реализации ИОП (наличие кадров, повышение квалификации, стимулирование);</li> <li>• обеспечение материально-технических условий (безбарьерной предметной образовательной среды, специального учебного оборудования, оборудования для использования тех или иных методов, приемов, технологий, информационно-коммуникативной среды);</li> <li>• поиск необходимых ресурсов, социальное партнерство (организация сотрудничества с ТПМПК, общественными организациями, учреждениями здравоохранения, социального обеспечения и др.);</li> <li>• организация мониторинга образовательной среды школы, анализ и оценка эффективности деятельности специалистов школы в направлении обучения и сопровождения детей с ОВЗ.</li> </ul>
Учителя	<p>Проектирование образовательного процесса в инклюзивном классе с учетом реализации ИОП, создание условий для развития позитивных потенций каждого ребенка:</p> <ul style="list-style-type: none"> <li>• участие в разработке индивидуальных образовательных программ;</li> <li>• разработка рабочих программ по предметным областям с учетом образовательных потребностей и возможностей обучающихся;</li> <li>• организация развивающей среды в классе;</li> <li>• создание и поддержка эмоционально-комфортной атмосферы в классном коллективе, формирование у детей отношений сотрудничества, принятия;</li> <li>• формирование у всех обучающихся положительной учебной мотивации;</li> <li>• выстраивание содержания обучения в соответствии с образовательными потребностями и возможностями каждого обучающегося;</li> <li>• применение технологий обучения и воспитания, отвечающих задачам развития всех детей и Индивидуальных образовательных программ;</li> </ul>
Педагог-психолог	<ul style="list-style-type: none"> <li>- устанавливает актуальный уровень когнитивного развития ребенка, определяет зону ближайшего развития;</li> <li>- выявляет особенности эмоционально-волевой</li> </ul>

	<p>сферы, личностные особенности детей, характер взаимодействия со сверстниками, родителями и другими взрослыми;</p> <ul style="list-style-type: none"> <li>- определяет направление, характер и сроки коррекционно-развивающей работы с ребенком (детьми);</li> <li>- ставит и решает задачи гуманизации социальной среды, в которой обучается (или будет обучаться) ребенок;</li> <li>- помогает учителю и другим специалистам наладить конструктивное взаимодействие как с родителями ребенка с ОВЗ, так и родителями обучающихся инклюзивного класса;</li> <li>- повышает психологическую компетентность учителей, других специалистов, а также родителей;</li> <li>- проводит консультирование учителей и воспитателей, родителей учащихся;</li> <li>- совместно с координатором по инклюзии и (или) администрацией школы проводит работу по профилактике и преодолению конфликтных ситуаций и т. д.</li> </ul>
Социальный педагог	<p>На основе социально-педагогической диагностики выявляет потребности ребенка и его семьи в сфере социальной поддержки, определяет направления помощи в адаптации ребенка в школе, собирает всю возможную информацию о «внешних» ресурсах для школьной команды, совместно с координатором по инклюзии устанавливает взаимодействие с учреждениями - партнерами в области социальной поддержки (Служба социальной защиты населения, органы опеки и др.), общественными организациями, защищающими права детей, права инвалидов, учреждениями дополнительного образования. Оказывает помощь родителям ребенка с ОВЗ в адаптации в школьном сообществе, в среде других родителей.</p>
Учитель-логопед	<ul style="list-style-type: none"> <li>- устанавливает клинико-педагогический диагноз речевого нарушения;</li> <li>- разрабатывает программы или перспективные планы Коррекционно-логопедического обучения детей, нуждающихся в логопедической помощи;</li> <li>- проводит групповые и индивидуальные занятия по коррекции нарушений устной и письменной</li> </ul>



	<p>речи учащихся (с использованием программного материала учебных дисциплин гуманитарного цикла);</p> <ul style="list-style-type: none"> <li>- совместно с учителем инклюзивного класса, дефектологом основной целью которой является соблюдение в классе правильного речевого режима, обогащение и систематизация словарного запаса учащихся в соответствии с учебными предметами, развитие коммуникативных умений;</li> <li>- проводит консультативную и просветительскую работу с учителями и родителями учащихся.</li> </ul>
Обучающиеся	<p>Прием детей с отклонениями в развитии в общеобразовательное учреждение осуществляется на основании заключения ПМПК, содержащего рекомендации по выбору образовательной программы.</p>
Родители	<p>Приём в инклюзивный класс только с согласия родителей (законных представителей). Совместное участие родителей и детей во внеклассных и учебных мероприятиях. Регулярное проведение обучающих семинаров и тренингов для родителей.</p>

Заинтересованность и активное участие родителей являются необходимым условием формирования инклюзивной образовательной культуры учреждения. Формирование заинтересованности родителей достигается за счет повышения информированности и осведомленности об образовательных услугах, специфике инклюзивного образования и имеющихся условиях его реализации; оказания родителям психолого-педагогической консультационной помощи по вопросам обучения и воспитания детей, вовлечение родителей в организацию образовательной и социальной практики, культурно-досуговой деятельности, в том числе организацию и проведение совместных волонтерских акций, спортивных праздников, конкурсов, творческих мастерских, фестивалей и т.п.

В качестве актуальных задач по-прежнему остаются задачи обеспечения максимальной включенности родителей (законных представителей) в:

- работу коллегиальных органов управления: «Управляющего совета», родительских комитетов, как эффективных организационно-управленческих механизмов для решения насущных образовательных проблем;

- деятельность по реализации индивидуальных образовательных маршрутов, а также предоставление возможности для дополнения и изменения образовательной траектории школьников с учетом

особенностей здоровья и перспектив дальнейшего обучения и трудоустройства.

Перспективным направлением работы по вовлечению родителей в организацию культурно-образовательной деятельности является создание родительских клубов, позволяющих поддерживать позитивные инициативы, объединять необходимые и привлекать дополнительные ресурсы.

### Механизм реализации

Задачи	План действий	Результат
1. Обеспечить вариативность предоставления образовательных услуг детям с ОВЗ	Разработка АООП, АОПов, учебного плана, расписания	Разработаны и рассмотрены на заседании ППк АООП, учебный план, расписание
2. Совершенствовать профессиональную компетентность педагогических работников и специалистов сопровождения	Прохождение курсовой подготовки или переподготовки педагогов. Учитель русского языка и литературы (март 2020 г.)	100% педагогов повысили профессиональную компетентность в вопросах обучения и развития детей с ограниченными возможностями здоровья различной специфики и выраженности.
3. Дополнить нормативно –правовую, программно-методическую базу организации инклюзивного образования	Корректировка НПБ требованиям законодательства	Соответствие НПБ требованиям законодательства
4. Способствовать обеспечению материально-технической базы и УМК	1. Составление плана по наращиванию МТБ и УМК 2. Разработка и участие в грантовых программах	1. Составлен план по наращиванию МТБ и УМК. 2. Получение гранта
5. Совершенствовать в образовательную практику технологии психолого-педагогического сопровождения всех участников образовательного	1. Выступления на ШМО, РМО и т.д. 2. Принимать участие в региональных семинарах, конференциях, стажировочных площадках. 3. Публикации опыта работы с детьми с ОВЗ в краевых методических сборниках,	1. Участие в региональных семинарах согласно графика КИПК. 2. Опубликовать не менее 2-х работ в краевом методическом сборнике по описанию опыта работы с детьми с ОВЗ 3. Участие в региональном форуме и фестивале

процесса	посвященных инклюзивному образованию. 4.Ежегодное участие в региональных форумах и фестивалях инклюзивных практик.	инклюзивных практик педагога-психолога, учителя-дефектолога учителя-логопеда.
6. Социализировать детей в образовательном учреждении через вовлечение в систему дополнительного образования и внеурочную деятельность	Составление индивидуального маршрута развития с учетом возможностей. Реализация маршрута.	Мониторинг результатов анкетирование, диагностика, наблюдение)
7. Развивать систему психолого-педагогической, социальной помощи и профориентационной работы участникам образовательного процесса	1.Распространение информации через сайт, буклеты о работе консультативного пункта при ОО. 2.Проведение мероприятий по профориентационной работе согласно программе по профориентации среди обучающихся «Школа профессионального самоопределения» 3. Проведение мероприятий с учащимися в рамках проекта «Самоопределение детей с ограниченными возможностями здоровья в выборе профессии»	1.Работа консультативного Пункта (проведение консультаций для родителей) согласно графику работы консультативного пункта. 2.100% выполнение мероприятий согласно программе по профориентации среди обучающихся «Школа профессионального самоопределения». 3. Высокий уровень мотивации на трудовую деятельность / учебу по избранному профилю профессиональной подготовки; 4. Приобретение умений соответствующих возможностям и интересам при выборе профиля обучения. 5. Взаимодействие со структурами и организациями, занимающимися профессиональной ориентацией детей с ограниченными возможностями здоровья.

В образовательной организации проводятся рефлексивно-аналитические, диагностические и мониторинговые мероприятия.

## **Ожидаемые результаты**

**По отношению к детям с ОВЗ** - научить считать себя полноценными членами общества, чувствовать себя личностью в обществе сверстников, получить образование, адаптироваться и социализироваться в обществе.

Ожидаемый результат содержательной области образования ребенка с ОВЗ в инклюзивном классе заключен в ряде критериев: знания и умения на данной ступени образования; применение их на практике; усвоение разделов адаптированной образовательной программы; анализ поведения и динамики развития; индивидуальный профиль развития жизненной компетенции.

**По отношению к семьям** – изменение психологического климата в семье, имеющей ребенка с ОВЗ. Уменьшение гиперопеки.

**По отношению к другим участникам образовательного процесса и их семьям** – сформировать представление о современной общеобразовательной школе как о «школе для всех детей». Помочь понять и принять детей «не похожих на других», расти и жить с ними в обществе. Внедрение инклюзивной культуры.

**По отношению к учителям** – формирование компетентности педагогов инклюзивного образования в следующих областях: психолого-педагогические особенности детей с ОВЗ; технологии организации эффективного взаимодействия специалистов службы сопровождения; современные коррекционные технологии; разработка адаптированных образовательных программ и др.; повышение квалификации.

**По отношению к школе** – создание инклюзивной образовательной среды (ИОС). ИОС реализует обеспечение равного доступа к получению образования и создание необходимых условий для достижения адаптации всеми без исключения детьми независимо от их индивидуальных особенностей, психических и физических возможностей, особенностей развития и здоровья.

### **Базовые условия, необходимые для эффективного решения задач построения инклюзивной образовательной среды**

Принятие философии инклюзии.

- Наличие юридически оформленного договора между образовательным учреждением и родителями, включающего все необходимые условия обучения ребенка с ОВЗ, в том числе, требования, предъявляемые к родителям (семье).

- Наличие соответствующих методических разработок и рекомендаций, основанных на компетентностно-деятельностном подходе для детей с разным стартовым уровнем.

- Наличие адаптированных образовательных программ.

- Наличие УМК, дидактических материалов.

- Повышение квалификации и развитие профессиональной компетентности педагогов инклюзивного образования, специалистов сопровождения.

- Организация эффективной деятельности специалистов ПМПк образовательного учреждения.

**Критерии (индикаторы, показатели) эффективности модели.**

1. Создание и успешное внедрение модели инклюзивного образования детей с ОВЗ в условиях общеобразовательной школы.

2. Результаты мониторинга образовательных достижений и динамики развития детей с ОВЗ.

3. Совершенствование профессиональной компетентности педагогов инклюзивного образования.

4. Приобретение детьми с ОВЗ позитивного социального опыта. Расширение социальных контактов со сверстниками.

5. Результаты опросов, тестирования, анкетирования родителей детей с ОВЗ, родителей детей без ОВЗ, педагогов.

6. Разработка методических рекомендаций для педагогов по инклюзивному образованию детей с ОВЗ.